

LA CERÁMICA ROJA  
TLATELOLCA  
A TRAVÉS DEL TIEMPO

EXPOSICIÓN TEMPORAL



“LA CERÁMICA NOS NARRA  
Y DA A CONOCER EL NIVEL  
DE DESARROLLO DE LAS  
ANTIGUAS SOCIEDADES”.

EXPOSICION TEMPORAL

ZONA ARQUEOLÓGICA TLATELOLCO

EJE CENTRAL “LÁZARO CÁRDENAS” S/N

NONOALCO-TLATELOLCO, DELEGACIÓN CUAUHTÉMOC

DE LUNES A DOMINGO

DE 8:00 A 18:00 HORAS

MUSEO DEL TECPAN

REFORMA NORTE 630,

CASI ESQUINA CON FLORES MAGÓN,

NONOALCO-TLATELOLCO, DELEGACIÓN CUAUHTÉMOC

DE LUNES A DOMINGO

DE 9:00 A 17:00 HORAS

**ENTRADA LIBRE**

[www.tlatelolco.inah.gob.mx](http://www.tlatelolco.inah.gob.mx)

@ZA\_Tlatelolco

[za.tlatelolco@inah.gob.mx](mailto:za.tlatelolco@inah.gob.mx)

 **CONACULTA**

 **INAH**

 ZONA ARQUEOLÓGICA  
TLATELOLCO

## LA CERÁMICA ROJA TLATELOLCA A TRAVÉS DEL TIEMPO

En la antigua ciudad de México-Tlatelolco, además de la común cerámica anaranjada con decoración negra, encontramos también la llamada Loza Texcoco que presenta una variedad diferente de formas y diseños, y que al igual que la anaranjada tuvo transformaciones durante la ocupación prehispánica y la época del contacto posterior a la Conquista.

Se considera que esta vistosa cerámica de color rojo tuvo un uso suntuario, tanto en actividades rituales –tal es el caso del impresionante complejo ofrendado a Ehécatl al pie del Templo del mismo nombre– como en actividades domésticas que requerían de cierto estatus.

Aunque en Tlatelolco no se encuentran las versiones más antiguas de esta cerámica, lo que se descubre en las excavaciones son, en general, piezas de gran calidad en su elaboración y acabados que nos reflejan la destreza de los alfareros.

Las vasijas de manufactura prehispánica presentan distintas formas como cajetes pequeños de cuerpo compuesto, cajetes de paredes rectas con decoración exterior o copas bicónicas. Otro rasgo particular de esta cerámica es que los motivos que presenta en su decoración son de una gran diversidad, desde sencillas líneas verticales y horizontales, hasta motivos geométricos, zoomorfos (animales) y simbólicos que se combinan formando complejos diseños.

Heredera de esta cerámica roja de gran calidad, en Tlatelolco se encuentra un tipo conocido como Cuauhtitlán que data del periodo colonial temprano (1521-1620d.C.). Para esta época, las formas de la loza roja cambiaron al igual que los motivos decorativos e incluso los materiales empleados en su fabricación, por ejemplo el color negro que se emplea para la decoración es de un acabado brillante durante la Colonia. En este caso se puede observar que los diseños elaborados en la cerámica roja colonial son similares a los que se pintaron en la cerámica anaranjada de la misma época.

Las piezas que encontramos aquí forman parte, por un lado, de lo que se conoce como Complejo Azteca III al que se le asigna una temporalidad aproximada de entre el 1350 – 1521 d.C., y, por el otro, se muestra un ejemplo del cambio ocurrido en la tradición de esta cerámica roja a partir del dominio español.

Cajete Texcoco Blanco sobre Rojo.

Los diseños incluyen cuatro Ehecacózcatl o Caracoles cortados, elemento representativo de Ehéctal.



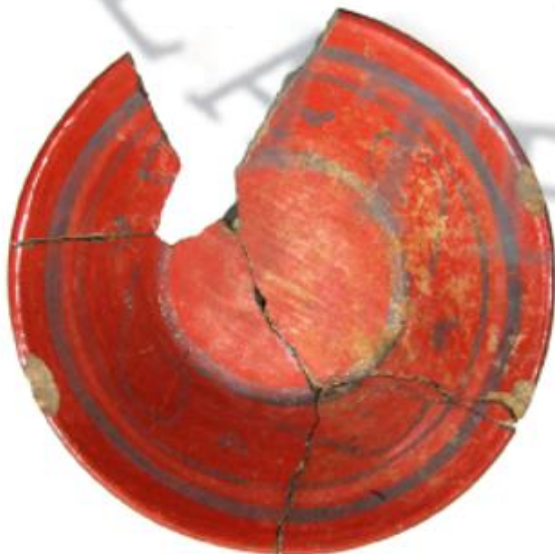
Cajete de forma compuesta.  
Texcoco Blanco sobre Rojo



Cajete trípode

Cuahtitlán Negro Grafito sobre Rojo.

Los diseños elaborados en el interior de la pieza tienen influencia europea. El negro grafito (brillante) es empleado en esta cerámica durante el periodo colonial temprano.



Copa bicónica

Texcoco Blanco y Negro sobre Rojo.

Los diseños del cuerpo y base son característicos de estas piezas.

